

**GARMIN**

eTrex<sup>®</sup>

käyttöopas

Mallit: 10, 20, 30



© 2011 Garmin Ltd. tai sen tytäryhtiöt

Kaikki oikeudet pidätetään. Tekijänoikeuslakien mukaisesti tätä opasta ei saa kopioida kokonaan tai osittain ilman Garminin kirjallista lupaa. Garmin pidättää oikeuden muuttaa tai parannella tuotteitaan sekä tehdä muutoksia tämän oppaan sisältöön ilman velvollisuutta ilmoittaa muutoksista tai parannuksista muille henkilöille tai organisaatioille. Osoitteessa [www.garmin.com](http://www.garmin.com) on uusimmat päivitykset ja lisätietoja tämän tuotteen käyttämisestä.

Garmin<sup>®</sup>, Garmin-logo, eTrex<sup>®</sup>, BlueChart<sup>®</sup> ja City Navigator<sup>®</sup> ovat Garmin Ltd.:n tai sen tytäryhtiöiden tavaramerkkejä, jotka on rekisteröity Yhdysvalloissa ja muissa maissa. ANT<sup>™</sup>, ANT+<sup>™</sup>, BaseCamp<sup>™</sup>, chirp<sup>™</sup>, HomePort<sup>™</sup> ja Thumb Stick<sup>™</sup> ovat Garmin Ltd.:n tai sen tytäryhtiöiden tavaramerkkejä. Näitä tavaramerkkejä ei saa käyttää ilman Garminin nimenomaista lupaa.

Windows<sup>®</sup> on Microsoft Corporationin rekisteröity tavaramerkki Yhdysvalloissa ja/tai muissa maissa. Mac<sup>®</sup> on Apple Computer, Inc.:n rekisteröity tavaramerkki. microSD<sup>™</sup> on SD-3C, LLC:n tavaramerkki. Muut tavaramerkit ja tuotenimet kuuluvat omistajilleen.

## Sisällysluettelo

<b>Aloitus</b> .....	<b>5</b>
Laitteen esittely.....	5
eTrex-laitteen painikkeiden käyttäminen .....	6
Akkutiedot.....	7
Virran kytkeminen ja katkaiseminen .....	8
Satelliittisignaalit.....	8
Laitteen rekisteröiminen .....	8
<b>Reittipisteet, reitit ja jäljet</b> .....	<b>9</b>
Reittipisteet.....	9
Tähtää ja mene -toiminnon käyttäminen .....	10
Minne? -valikko.....	11
Reitit .....	12
Jäljet .....	14
<b>Navigointi</b> .....	<b>16</b>
Navigoiminen määränpään.....	16
Kartta.....	16
Kompassi.....	17
Korkeuskäyrä.....	19
Matkatietokone .....	20

<b>Geokätköt</b> .....	<b>21</b>
Geokätköjen lataaminen.....	21
Geokätköluettelon suodattaminen.....	21
Navigoiminen geokätköön .....	22
Yrityksen kirjaaminen .....	22
chirp™ .....	23
<b>Sovellukset</b> .....	<b>24</b>
Tietojen jakaminen .....	24
Läheisyshälytyksen asettaminen.....	24
Alueen koon laskeminen .....	25
Laskimen käyttäminen.....	25
Kalenteritietojen tarkasteleminen .....	25
Hälytyksen määrittäminen .....	26
Sekuntikellon avaaminen.....	26
Satelliittisivu.....	26
<b>Laitteen mukauttaminen</b> .....	<b>28</b>
Päävalikon mukauttaminen .....	28
Tiettyjen sivujen mukauttaminen .....	28
Profiilit.....	29
Järjestelmäasetukset.....	30
Näyttöasetukset.....	30
Laitteen merkkiäänten määrittäminen.....	31
Kartta-asetukset .....	31

## Sisällysluettelo

---

Jälkien asetukset .....	32
Mittayksiköiden muuttaminen .....	33
Aika-asetukset .....	33
Sijaintimuotoasetukset .....	33
Kulkusuunta-asetukset .....	34
Korkeusmittariasetukset .....	34
Geokätkentäasetukset .....	35
Reititysasetukset .....	36
Merikartan asetukset .....	37
Kuntoilu .....	38
Tietojen nollaaminen .....	38
Sivujärjestyksen muuttaminen .....	39
<b>Laitteen tiedot .....</b>	<b>40</b>
Näytön säätäminen .....	40
Ohjelmiston päivittäminen .....	40
Laitteen tietojen näyttäminen .....	40
Tekniset tiedot .....	41
Tietoja akuista .....	41
Laitteen huoltaminen .....	42
Tietojen hallinta .....	43

<b>Liite .....</b>	<b>46</b>
Valinnaiset lisävarusteet .....	46
Tietokenttien asetukset .....	47
Vianmääritys .....	52
<b>Hakemisto .....</b>	<b>54</b>

## Aloitus

### VAROITUS


Lue lisätietoja varoituksista ja muista tärkeistä seikoista laitteen mukana toimitetusta *Tärkeitä turvallisuus- ja tuotetietoja* -oppaasta.

Kun käytät laitetta ensimmäisen kerran, määritä laite tekemällä nämä toimet ja tutustu laitteen perusominaisuuksiin.

1. Asenna akut (sivu 7).
2. Käynnistä laite (sivu 8).
3. Etsi satelliitteja (sivu 8).
4. Rekisteröi laite (sivu 8).
5. Merkitse reittipiste (sivu 9).
6. Luo reitti (sivu 12).
7. Tallenna jälki (sivu 14).
8. Navigoi määränpään (sivu 16).
9. Kalibroi kompassi (sivu 18).

## Laitteen esittely



①	Zoomauspainikkeet
②	Back-painike
③	Thumb Stick™
④	Menu-painike
⑤	 -Light-taustavalopainike



⑥	Mini-USB-portti (suojaus alla)
⑦	Akkupaikan kansi
⑧	Akkupaikan kannen lukitusrengas
⑨	Kiinnityskohta

## eTrex-laitteen painikkeiden käyttäminen

- Kääntämällä Thumb Stickiä ylös- tai alaspäin, vasemmalle tai oikealle voit korostaa valintoja valikoissa tai liikkua kartassa.
- Valitse korostettu kohde painamalla Thumb Stickin keskikohtaa.
- Painamalla **back**-painiketta voit siirtyä yhden tason taaksepäin valikkorakenteessa.
- Painamalla **menu**-painiketta voit näyttää nykyisen sivun yleisimpien toimintojen luettelon. Painamalla **menu**-painiketta kahdesti voit avata päävalikon miltä tahansa sivulta.
- Painamalla ▲ - ja ▼ -painiketta voit lähentää ja loitontaa karttaa.

## Akkutiedot

### VAROITUS

Laitteen lämpötila-alue (-20 - 70 °C eli -4 - 158 °F) saattaa ylittää joidenkin akkujen käyttölämpötilan. Alkaliakut saattavat haljeta kuumassa.

### ILMOITUS


Alkaliakkujen kapasiteetti heikkenee merkittävästi, kun lämpötila laskee. Käytä siksi litiumakkuja, jos käytät laitetta jäätymisspisteiden allittavissa lämpötiloissa.

### AA-paristojen asentaminen

Laitteessa käytetään kahta AA-akkuu. Laitteessa voi käyttää alkali-, NiMH- tai litiumakkuja. Parhaan tuloksen saat käyttämällä NiMH- tai litiumparistoja.

1. Kierrä D-rengasta vastapäivään ja avaa kansi vetämällä ylöspäin.
2. Aseta akut paikoilleen. Varmista napojen suunta.



3. Sulje akkulokeron kansi ja kierrä D-rengasta myötäpäivään.
4. Paina -painiketta pitkään.
5. Valitse **Määritä** > **Järjestelmä** > **Akun tyyppi**.
6. Valitse **Alkali**, **Litium** tai **Ladattava NiMH**.

## Virran kytkeminen ja katkaiseminen

Paina -painiketta pitkään.

## Satelliittisignaalit

Laite alkaa hakea satelliittisignaaleja käynnistämisen jälkeen. Satelliittisignaalien etsiminen saattaa edellyttää esteetöntä näköyhteyttä taivaalle. Kun taustavalosivun (sivu 40) GPS-palkit näkyvät tasaisen vihreinä, laite on löytänyt satelliittisignaaleja. Aika ja päiväys määritetään automaattisesti GPS-sijainnin mukaan.

Lisätietoja GPS-ominaisuudesta on osoitteessa <http://www.garmin.com/aboutGPS>.

## Laitteen rekisteröiminen

- Siirry osoitteeseen <http://my.garmin.com>.
- Säilytä alkuperäinen kuitti tai sen kopio turvallisessa paikassa.

## Reittipisteet, reitit ja jäljet

### Reittipisteet

Reittipisteet ovat laitteeseen tallennettuja sijainteja.

### Reittipisteen luominen

Voit merkitä nykyisen sijaintisi reittipisteeksi.

1. Valitse **Merkitse reittipiste**.
2. Valitse vaihtoehto:
  - Voit tallentaa reittipisteen ilman muutoksia valitsemalla **Valmis**.
  - Jos haluat tehdä muutoksia reittipisteeseen, valitse muokattava kohde, tee muutokset ja valitse **Valmis**.

### Reittipisteen etsiminen

1. Valitse **Minne?** > **Reittipisteet**.
2. Valitse reittipiste.

### Reittipisteen muokkaaminen

Reittipiste on luotava, ennen kuin sitä voi muokata.

1. Valitse **Waypoint Manager**.
2. Valitse reittipiste.
3. Kosketa muokattavaa kohdetta.
4. Kirjoita uudet tiedot.
5. Valitse **Valmis**.

### Reittipisteen poistaminen

1. Valitse **Waypoint Manager**.
2. Valitse reittipiste.
3. Valitse **menu** > **Poista** > **Kyllä**.

## Reittipisteen sijainnin tarkentaminen

Reittipisteen keskiarvotoiminnolla voit tarkentaa reittipisteen sijaintia keräämällä siitä useita näytteitä.

1. Valitse **Reittipisteen keskiarvo**.
2. Valitse reittipiste.
3. Siirry sijaintiin.
4. Valitse **Aloita**.
5. Kun näytteen luotettavuuspalkin arvo on 100 %, valitse **Tallenna**.

Saat parhaan tuloksen keräämällä 4 - 8 reittipisteen näytettä ja odottamalla näytteiden välillä vähintään 90 minuuttia.

## Tähtää ja mene -toiminnon käyttäminen

Tähtää ja mene on käytettävissä eTrex 30 -laitteessa.

Voit osoittaa laitteella matkan päässä olevaa kohdetta, lukita suunnan ja navigoida kohteeseen.

1. Valitse **Tähtää ja mene**.
2. Suuntaa laite kohteen tai sijainnin suuntaan.
3. Valitse **Lukitse suunta > Laadi reittipiste**.
4. Valitse mittayksikkö.
5. Anna etäisyys kohteeseen ja valitse **Valmis > Tallenna**.

## Minne?-valikko

Minne?-valikon avulla voit etsiä määränpään, johon haluat navigoida. Kaikki Minne?-luokat eivät ole käytettävissä kaikilla alueilla ja kaikissa kartoissa.

## Lisäkartat

eTrex 20- ja eTrex 30 -laitteessa voi käyttää lisäkartoja, kuten BirdsEye™-satelliittikuvia sekä yksityiskohtaisia BlueChart® g2-, TOPO- ja City Navigator®-kartoja. Yksityiskohtaiset kartat saattavat sisältää tavallista enemmän kohdepisteitä, kuten ravintoloita tai venepalveluja.

Lisätietoja on osoitteessa <http://buy.garmin.com>. Voit myös ottaa yhteyden Garmin-myyjiään.

## Paikan etsiminen nimellä

Laitteeseen ladattujen karttojen mukaan voit hakea kaupunkeja, maantieteellisiä pisteitä ja monenlaisia kohdepisteitä, kuten ravintoloita, hotelleja ja autopalveluja.

1. Valitse **Minne?**.
2. Valitse luokka.
3. Valitse **menu** > **Kirjoitushaku**.
4. Kirjoita nimi tai sen osa ja valitse **Valmis**.

## Sijainnin etsiminen toisen sijainnin läheltä

1. Valitse **Minne?** > **menu** > **Etsi läheltä**.
2. Valitse vaihtoehto.
3. Valitse tarvittaessa sijainti.

### Osoitteen etsiminen

Voit hakea osoitteita valinnaisten City Navigator -karttojen avulla.

1. Valitse **Minne?** > **Osoitteet**.
2. Kirjoita tarvittaessa maa tai osavaltio.
3. Kirjoita kaupunki tai postinumero.

**HUOMAUTUS:** kaikki karttatiedot eivät sisällä postinumerohaun mahdollisuutta.

4. Valitse kaupunki.
5. Anna talon numero.
6. Anna kadun nimi.

### Reitit

Reitti on reittipisteiden sarja, joka johtaa määränpäähän.

### Reitin luominen

1. Valitse **Route Planner** > **Luo reitti** > **Valitse 1. piste**.
2. Valitse luokka.
3. Valitse reitin ensimmäinen piste.
4. Valitse **Käytä** > **Valitse seuraava piste**.
5. Toista vaiheita 2–4, kunnes reitti on valmis.
6. Tallenna reitti valitsemalla **back**.

### Reitin nimen muokkaaminen

1. Valitse **Route Planner**.
2. Valitse reitti.
3. Valitse **Vaihda nimi**.
4. Kirjoita uusi nimi.
5. Valitse **Valmis**.

### Reitin muokkaaminen

1. Valitse **Route Planner**.
2. Valitse reitti.
3. Valitse **Muokkaa reittiä**.
4. Valitse piste.
5. Valitse vaihtoehto:
  - Näytä piste kartassa valitsemalla **Katso**.
  - Voit vaihtaa pisteen paikkaa reitillä valitsemalla **Siirry alas** tai **Siirry ylös**.
  - Voit lisätä uuden pisteen reitille valitsemalla **Lisää**.  
Uusi piste lisätään muokattavan pisteen edelle.
  - Voit poistaa pisteen reitiltä valitsemalla **Poista**.
6. Tallenna reitti valitsemalla **back**.

### Reitin näyttäminen kartassa

1. Valitse **Route Planner**.
2. Valitse reitti.
3. Valitse **Näytä kartta**.

### Reitin poistaminen

1. Valitse **Route Planner**.
2. Valitse reitti.
3. Valitse **Poista reitti**.

### Aktiivisen reitin tarkasteleminen

1. Kun navigoit reittiä, valitse **Aktiivinen reitti**.
2. Voit näyttää lisätietoja valitsemalla jonkin pisteen reitiltä.

### Reitin muuttaminen käännteiseksi

1. Valitse **Route Planner**.
2. Valitse reitti.
3. Valitse **Käännä reitti**.

## Jäljet

Jälki on kulkemasi matkan tallenne.

Jälkiloki sisältää tietoja tallennetun matkan varrelta, esimerkiksi kunkin pisteen ajan, sijainnin ja korkeuden.

## Jälkilokien tallentaminen

1. Valitse **Määritä > Jäljet > Jälkiloki**.

2. Valitse **Tallenna, älä näytä** tai **Tallenna, näytä kartassa**.

Jos valitset **Tallenna, näytä kartassa**, jälki näkyy kartassa viivana.

3. Valitse **Tallennustapa**.

4. Valitse vaihtoehto:

- Voit tallentaa jäljet optimaalisesti luovaan vaihtelevaan tahtiin valitsemalla **Automaattinen**.
- Voit tallentaa jälkipisteitä tietyin välein etäisyyden mukaan valitsemalla **Etäisyys**.

- Voit tallentaa jälkipisteitä tietyin välein ajan mukaan valitsemalla **Aika**.

5. Valitse **Tallennusväli**.

6. Tee jokin toiminto:

- Voit muuttaa jälkien tallennusvälin haluamaksesi.

**HUOMAUTUS:** jos valitset **Useimmin**, laite tallentaa eniten jälkitietoja, mutta sen muisti täyttyy nopeimmin.

- Anna aika tai etäisyys ja valitse **Valmis**.

Jälkiloki luodaan, kun lähdet liikkeelle laite käynnissä.

**Nykyisen jäljen tallentaminen**

Kullakin hetkellä tallennettava jälki on nykyinen jälki.

1. Valitse **Jälkienhallinta** > **Nykyinen jälki**.
2. Valitse, mitä tallennetaan:
  - Valitse **Tallenna jälki**.
  - Valitse **Tallenna osa** ja valitse osa.

**Jälkitietojen tarkasteleminen**

1. Valitse **Jälkienhallinta**.
2. Valitse jälki.
3. Valitse **Näytä kartta**.  
Jäljen alku ja loppu merkitään lipulla.
4. Valitse **menu** > **Katso jälki**.  
Jäljen tiedot näytetään.

**Jäljen korkeuskäyrän tarkasteleminen**

1. Valitse **Jälkienhallinta**.
2. Valitse jälki.
3. Valitse **Korkeuskäyrä**.

**Tallennetun jäljen arkistointinen**

Voit säästää muistitilaa arkistoimalla tallennettuja jälkiä.

1. Valitse **Jälkienhallinta**.
2. Valitse tallennettu jälki.
3. Valitse **Arkistoi**.

**Nykyisen jäljen tyhjentäminen**

Valitse **Määritä** > **Nollaa** > **Tyhjennä nykyinen jälki** > **Kyllä**.

**Jäljen poistaminen**

1. Valitse **Jälkienhallinta**.
2. Valitse jälki.
3. Valitse **Poista** > **Kyllä**.

## Navigointi

Voit navigoida reittiä, jälkeä, reittipisteeseen, geokätkölle tai mihin tahansa laitteeseen tallennettuun sijaintiin. Voit navigoida määränpähän kartan (sivu 16) tai kompassin (sivu 17) avulla.

### Navigoiminen määränpähän

Voit navigoida määränpähän kartan tai kompassin avulla.

1. Valitse **Minne?**.
2. Valitse luokka.
3. Valitse ajokohde.
4. Valitse **Siirry**.

Karttasivu avautuu, ja reitti näkyy siinä purppuranpunaisena viivana.

5. Navigoi kartan (sivu 16) tai kompassin avulla (sivu 17).

### Navigoinnin pysäyttäminen

Valitse **Minne?** > **Lopeta navigointi**.

### Kartta

▲ osoittaa sijaintisi kartassa. Kun liikut, ▲ liikkuu myös. Kun navigoit määränpähän, reitti näkyy kartassa purppuranpunaisena viivana.

Lisätietoja kartan asetusten mukauttamisesta on [sivulla 31](#). Lisätietoja kartan kojelaudan ja tietokenttien mukauttamisesta on [sivulla 28](#).

## Kartan selaaminen

1. Valitse **Kartta**.
2. Valitse vähintään yksi vaihtoehto:
  - Voit siirtyä kartassa Thumb Stickin avulla.
  - Voit lähentää ja loitontaa karttaa valitsemalla ▲ ja ▼.
  - Kun valitset jonkin sijainnin kartassa, valitun sijainnin tiedot näkyvät näytön yläreunassa olevassa palkissa.

## Ajoreitin navigoiminen

Ajoreitin navigoiminen on käytettävissä ainoastaan eTrex 20- ja eTrex 30 -laitteessa.

Osta ja lataa City Navigator -karttoja, jotta voit käyttää karttaa. Jos aiot käyttää laitetta autotelineessä, osta ja asenna se ajoneuvoon.

1. Valitse **Profilimuutos > Auto**.

2. Navigoi määränpähän kartan avulla.
3. Seuraa kartan yläreunan tekstipalkin käännoksiä.

## Kompassi

eTrex 30 -laitteessa on kolmisuuntainen sähköinen kompassi.

Voit navigoida määränpähän suuntiman osoittimen tai suuntaosoittimen avulla.

**VIHJE:** kun laite käyttää autoprofilia, kompassi näyttää GPS-suunnan, ei magneettista suuntaa.

## Kompassin kalibroiminen

### ILMOITUS

Kalibroi sähköinen kompassi ulkona. Älä seiso lähellä kohteita, jotka vaikuttavat magneettikenttiin, kuten autot, rakennukset tai jännitelinjat, jotta suuntima olisi mahdollisimman tarkka.

Kalibroi kompassi, kun olet ajanut pitkiä matkoja, siirtynyt lämpöoloista toisenlaisiin tai olet vaihtanut akut.

1. Valitse **Kompassi** > **menu** > **Kalibroi kompassi** > **Aloita**.
2. Seuraa näytön ohjeita.

## Navigoiminen suuntiman osoittimen avulla

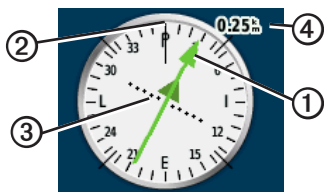
Kun navigoit määränpähän, ▲ osoittaa määränpähän kulkusuunnasta riippumatta.

1. Aloita navigoiminen määränpähän (sivu 16).
2. Valitse **Kompassi**.

3. Käännä, kunnes ▲ osoittaa kompassin yläreunaa kohti, ja liiku kyseiseen suuntaan määränpähän.

## Tietoja suuntaosoittimesta

Suuntaosoittimesta on eniten hyötyä, kun navigoit vesillä tai paikassa, jossa reitillä ei ole suuria esteitä.



Suuntaosoitin ① näyttää sijaintisi suhteessa reittiviivaan ②, joka johtaa määränpähän. Suuntaviiva määränpähän perustuu alkuperäiseen aloituspisteeseen.

Jos ajaudut pois aiotulta reitiltä määränpäähän, kurssilta poikkeamisosoitin ③ (CDI) näyttää reitiltä ajautumisen määrän (oikealle tai vasemmalle).

Mittakaava ④ viittaa kurssilta poikkeamisosoittimen pisteiden väliseen etäisyyteen.

### **Navigoiminen suuntaosoittimen avulla**

Vaihda osoitinasetukseksi **Suunta (CDI)** (sivu 34), jotta voit navigoida suuntaosoittimen avulla.

1. Aloita navigoiminen määränpäähän (sivu 16).
2. Valitse **Kompassi**.
3. Navigoi määränpäähän suuntaosoittimen avulla (sivu 18).

## **Korkeuskäyrä**

Korkeuskäyrä on käytettävissä eTrex 30 -laitteessa.

Korkeuskäyrä näyttää oletusarvoisesti korkeuden menneeltä ajalta. Lisätietoja korkeuskäyrän mukauttamisesta on [sivulla 34](#).

Valitse **Korkeuskäyrä**.

### **Korkeuskäyrän tyyppin vaihtaminen**

Voit määrittää korkeuskäyrän näyttämään paineen ja korkeuden ajan tai etäisyyden pohjalta.

1. Valitse **Korkeuskäyrä** > **menu** > **Vaihda käyrätyyppi**.
2. Valitse vaihtoehto.

### **Käyrän pisteen tietojen tarkasteleminen**

Valitse yksittäinen käyrän piste.

Pisteen tiedot näkyvät käyrän yläreunassa.

## Korkeuskäyrän nollaaminen

Valitse **Korkeuskäyrä** > **menu** > **Nollaa** > **Tyhjennä nykyinen jälki** > **Kyllä**.

## Barometrisen korkeusmittarin kalibroiminen

Voit kalibroida barometrisen korkeusmittarin manuaalisesti, jos tiedät oikean korkeuden tai ilmanpaineen.

1. Siirry paikkaan, jonka korkeuden tai ilmanpaineen tiedät.
2. Valitse **Korkeuskäyrä** > **menu** > **Kalibroi korkeusmittari**.
3. Seuraa näytön ohjeita.

## Matkatietokone

Matkatietokone näyttää nykyisen nopeuden, keskinopeuden, enimmäisnopeuden, matkamittarin ja muita hyödyllisiä tilastotietoja.

Lisätietoja matkatietokoneen mukauttamisesta on [sivulla 28](#).

## Matkatietojen nollaaminen

Nollaa matkatiedot aina ennen matkan aloittamista, jotta saat tarkat tiedot.

Valitse **Matkatietokone** > **menu** > **Nollaa** > **Nollaa matkatiedot** > **Kyllä**.

Kaikki matkatietokoneen arvot nollataan.

## Geokätköt

Geokätkö on kuin kätketty aarre. Geokätkennässä etsitään piilotettuja aarteita hyödyntämällä geokätkön piilottajan verkkoon lähettämiä GPS-koordinaatteja.

### Geokätköjen lataaminen

1. Liitä laite tietokoneeseen ([sivu 44](#)).
2. Siirry osoitteeseen [www.OpenCaching.com](http://www.OpenCaching.com).
3. Luo tili tarvittaessa.
4. Kirjautu tilille.
5. Etsi ja lataa geokätköjä laitteeseen näyttöön tulevien ohjeiden mukaisesti.

## Geokätköluettelon suodattaminen

Voit suodattaa geokätköluettelon tiettyjen tekijöiden, kuten vaikeustason, mukaan.

1. Valitse **Geokätkentä** > **Pikasuodin**.
2. Valitse suodatettavat kohteet.
3. Valitse vaihtoehto:
  - Käytä suodatinta geokätköluettelossa valitsemalla **Haku**.
  - Voit tallentaa suotimen valitsemalla **back**.

### Geokätkösuodattimen luominen ja tallentaminen

Voit luoda ja tallentaa mukautettuja suodattimia geokätköjä varten valitsemiesi ehtojen perusteella. Kun olet luonut suodattimen, voit käyttää sitä geokätköluettelossa.

1. Valitse **Määritä** > **Geokätköt** > **Suodinasetukset** > **Luo suodin**.

## Geokätköt

---

2. Valitse suodatettavat kohteet.
3. Valitse vaihtoehto:
  - Käytä suodatinta geokätköluettelossa valitsemalla **Haku**.
  - Voit tallentaa suotimen valitsemalla **back**.

Suodatin nimetään automaattisesti tallennuksen jälkeen. Voit avata mukautetun suodattimen geokätköluettelosta.

### Mukautetun geokätkösuodattimen muokkaaminen

1. Valitse **Määritä** > **Geokätköt** > **Suodinasetukset**.
2. Valitse suodatin.
3. Kosketa muokattavaa kohdetta.

## Navigoiminen geokätköön

1. Valitse **Geokätkentä**.
2. Valitse geokätkö.
3. Valitse **Siirry**.
4. Navigoi kartan ([sivu 16](#)) tai kompassin avulla ([sivu 17](#)).

## Yrityksen kirjaaminen

Kun olet yrittänyt etsiä geokätkön, voit kirjata tuloksesi.

1. Valitse **Geokätkentä** > **Kirjaa yritys**.
2. Valitse **Löytyi, Ei löytynyt** tai **On korjattava**.
3. Valitse vaihtoehto:
  - Voit aloittaa navigoinnin lähimmälle geokätkölle valitsemalla **Etsi seuraavaksi lähin**.
  - Voit lopettaa kirjaamisen valitsemalla **Valmis**.

- Voit lisätä kommentin kätkön etsimisestä tai itse kätköstä valitsemalla **Lisää kommentti**. Kirjoittamalla kommentin ja valitsemalla **Valmis**.

## chirp™

chirp-ohjelmointi ja -haku on käytettävissä eTrex 30 -laitteessa.

chirp on Garminin pieni lisävaruste, jonka voi ohjelmoida ja jättää geokätkölle. Ainoastaan chirpin omistaja voi ohjelmoida sen, mutta kuka tahansa voi etsiä chirpin geokätköstä. Lisätietoja chirpin ohjelmoimisesta on *chirp-käyttöoppaassa* osoitteessa <http://www.garmin.com>.

## chirp-haun ottaminen käyttöön

1. Valitse **Määritä** > **Geokätköt**.
2. Valitse **chirp™ hakee** > **Käytössä**.

## Geokätkön etsiminen chirpin avulla

1. Valitse **Geokätkentä** > **Näytä chirpin™ tiedot**.
2. Aloita navigointi geokätkölle ([sivu 22](#)).  
Kun olet 10 metrin (33 jalan) päässä geokätköstä, joka sisältää chirpin, chirpin tiedot tulevat näyttöön.
3. Valitsemalla mahdollisuuksien mukaan **Siirry** voit navigoida geokätkön seuraavaan vaiheeseen.

## Sovellukset

### Tietojen jakaminen

eTrex 30 -laitteella voi jakaa tietoja langattomasti.

Laitte voi lähettää ja vastaanottaa tietoja, kun se on liitetty toiseen yhteensopivaan laitteeseen. Voit jakaa reittipisteitä, geokätköjä, reittejä ja jälkiä.

### Tietojen lähettäminen ja vastaanottaminen langattomasti

Tietojen jakaminen langattomasti edellyttää sitä, että yhteensopiva Garmin-laitte on enintään 3 metrin (10 jalan) päässä.

1. Valitse **Jaa langattomasti**.
2. Valitse **Lähetä** tai **Vastaanotto**.
3. Seuraa näytön ohjeita.

### Läheisyshälytyksen asettaminen

Läheisyshälytykset ilmoittavat, kun olet tietyn matkan päässä tietyistä sijainnista.

1. Valitse **Läheisyshölytykset**.
2. Valitse **Luo hälytys**.
3. Valitse luokka.
4. Valitse tiedoston sijainti.
5. Valitse **Käytä**.
6. Määritä säde.
7. Valitse **Valmis**.

Kun määrität läheisyshälytyksen alueen, laitteesta kuuluu äänimerkki (**eTrex 20/30**).

## Alueen koon laskeminen

1. Valitse **Pinta-alamittaus** > **Aloita**.
2. Kävele laskettavan alueen ympäri.
3. Valitse **Laske**, kun olet valmis.

## Laskimen käyttäminen

Laitteessa on peruslaskin ja astelaskin.

1. Valitse **Laskin**.
2. Tee jokin toiminto:
  - Käytä peruslaskinta.
  - Valitsemalla **menu** > **Tieteellinen** voit käyttää funktiolaskimen toimintoja.
  - Valitsemalla **menu** > **Asteet** voit laskea asteita.

## Kalenteritietojen tarkasteleminen

Voit tarkastella esimerkiksi laitteen toimintoja, reittipisteen tallennusaikaa sekä auringon ja kuun, metsästyksen ja kalastuksen kalenteritietoja.

1. Valitse vaihtoehto:
  - Voit tarkastella laitteen toimintoja tiettyinä päivinä valitsemalla **Kalenteri**.
  - Voit tarkastella auringon ja kuun nousu- ja laskutietoja valitsemalla **Aurinko ja kuu**.
  - Voit tarkastella parhaiden metsästys- ja kalastusaikojen ennusteita valitsemalla **Metsästys ja kalastus**.
2. Tarvittaessa voit tarkastella jonkin toisen kuukauden tietoja valitsemalla ▲ tai ▼.
3. Valitse päivä.

## Hälytyksen määrittäminen

Jos et käytä laitetta tällä hetkellä, voit määrittää sen käynnistymään tiettyyn aikaan.

1. Valitse **Kellohälytys**.
  2. Valitse kellon numerot ajan asettamiseksi ja valitse **Valmis**.
  3. Valitse **Hälytys käyttöön**.
  4. Valitse vaihtoehto.
- Hälytys käynnistyy valittuna aikana. Jos laite ei ole käynnissä hälytysaikana, se käynnistyy ja käynnistää hälytyksen.

## Sekuntikellon avaaminen

Valitse **Sekuntikello**.

## Satelliittisivu

Satelliittisivulla näkyvät nykyinen sijainti, GPS-tarkkuus, satelliittien sijainnit ja signaalin voimakkuus.

## Satelliittinäkömän muuttaminen

1. Valitse **Satelliitti > menu**.
2. Valitsemalla tarvittaessa **Jälki ylös** voit muuttaa satelliittinäkömää siten, että nykyinen jälki osoittaa näytön yläreunaa kohti.
3. Valitsemalla tarvittaessa **Monivärinen** voit määrittää tietyn värin näkymässä olevalle satelliitille ja sen signaalin voimakkuuspalkille (**eTrex 20/30**).

## GPS-toiminnon poistaminen käytöstä

Valitse **Satelliitti > menu > Käytä, GPS pois**.

## Sijainnin simuloiminen

Poista GPS käytöstä, jotta voit simuloida sijaintia ([sivu 26](#)).

1. Valitse **Satelliitti > menu > Käytä, GPS pois**.
2. Valitse **menu > Aseta sijainti kartassa**.
3. Valitse tiedoston sijainti.
4. Valitse **Käytä**.

## Laitteen mukauttaminen

### Päävalikon mukauttaminen

Valitsemalla **menu** > **Vaihda järjestys** voit muuttaa päävalikon kohteiden järjestystä.

### Tiettyjen sivujen mukauttaminen

Tietokentissä on tietoja sijainnista tai muita erityistietoja. Kojelaudat ovat mukautettuja tietoryhmiä, jotka voivat olla käteviä tiettyissä toimissa, kuten geokätkennässä.

Voit mukauttaa kartan, kompassin ja ajotietokoneen tietokenttiä ja kojelautoja.

### Kartan tietokenttien ottaminen käyttöön

1. Valitse **Kartta** > **menu** > **Määritä kartta** > **Tietokentät**.
2. Valitse tietokenttien määrä ja tyyli.

### Tietokenttien muuttaminen

Ota kartan tietokentät käyttöön, jotta voit muuttaa niitä ([sivu 28](#)).

1. Valitse **Kartta** > **menu** > **Muuta tietokenttiä**.
2. Valitse mukautettava tietokenttä.
3. Valitse tietokentän tyyppi.  
Tietokenttien kuvaukset ovat [sivulla 47](#).
4. Tallenna muutokset valitsemalla **back**.

## Kojelautojen mukauttaminen

1. Avaa sivu, jonka kojelautaa aiot mukauttaa.
2. Valitse vaihtoehto:
  - Valitse kartassa **menu > Määritä kartta > Tietokentät > Työpöytä**.
  - Valitse kompassissa tai matkatietokoneessa **menu > Muuta kojelautaa**.
3. Valitse kojelauta.

## Profiilit

Profiilit ovat asetusryhmiä, jotka optimoivat laitteen toiminnot laitteen käyttötavan mukaan. Voit käyttää keskenään eri asetuksia ja näkymiä esimerkiksi geokätkentään ja navigointiin vesillä.

Kun käytät profiilia ja muutat asetuksia, kuten tietokenttiä tai mittayksiköitä, muutokset tallennetaan automaattisesti profiilin osaksi.

## Profiilin valitseminen

1. Valitse **Profiilimuutos**.
2. Valitse profiili.

## Mukautetun profiilin luominen

Voit mukauttaa asetuksia ja tietokenttiä tiettyä toimintoa tai matkaa varten.

1. Mukauta asetuksia tarvittaessa ([sivu 28](#)).
2. Mukauta tietokenttiä tarpeen mukaan ([sivu 28](#)).
3. Valitse **Määritä > Profiilit**.
4. Valitse **Luo profiili > OK**.

## Profiilin nimen muokkaaminen

1. Valitse **Määritä** > **Profiilit**.
2. Valitse profiili.
3. Valitse **Muokkaa nimeä**.
4. Kirjoita uusi nimi.
5. Valitse **Valmis**.

## Profiilin poistaminen

1. Valitse **Määritä** > **Profiilit**.
2. Valitse profiili.
3. Valitse **Poista** > **Kyllä**.

## Järjestelmäasetukset

Valitse **Määritä** > **Järjestelmä**.

- **GPS**—määritä GPS-asetukseksi **Tavallinen**, **WAAS/EGNOS** (Wide Area Augmentation System/European Geostationary Navigation Overlay Service) tai **Esittelytila** (GPS ei käytössä). Lisätietoja WAAS-ominaisuudesta on osoitteessa <http://www.garmin.com/aboutGPS/waas.html>.

- **Kieli**—valitse laitteen kieli.  
**HUOMAUTUS:** tekstin kielen vaihtaminen ei vaihda käyttäjän antamien tietojen tai karttatietojen (kuten kadunnimet) kieltä.
- **Akun tyyppi**—voit valita käytettävän AA-akun tyyppin.

## Näyttöasetukset

Valitse **Määritä** > **Näyttö**.

- **Taustavalon aika**—säädä aikaa, jonka kuluttua taustavalo sammuu.  
**HUOMAUTUS:** lisätietoja taustavalon kirkkaudesta on [sivulla 40](#).
- **Värit (eTrex 20/30)**—yö- ja päivätilan värien määrittäminen.

- **Tila**—valitsee vaalean taustan (**Päivä**) tai tumman taustan (**Yö**) tai vaihtaa niitä automaattisesti nykyisen sijaintisi auringonnousu- ja laskuajan perusteella (**Automaattinen**).
- **Päivätilan taustaväri**—päivätilan taustakuvan määrittäminen.
- **Päivätilan korostusväri**—määritä päivätilan valintojen väri.
- **Yötilan taustaväri**—yötilan taustakuvan määrittäminen.
- **Yötilan korostusväri**—määritä yötilan valintojen väri.
- **Kuvan sieppaus**—voit tehdä kuvaotoksia laitteen näytöstä.

## Laitteen merkkiäänten määrittäminen

Voit mukauttaa viestien, näppäinten ja käännösvaroitusten merkkiääniä sekä hälytyksiä.

1. Valitse **Määritä** > **Äänet**.
2. Valitse merkkiääni kutakin äänityyppiä varten.

## Kartta-asetukset

Valitse **Määritä** > **Kartta**.

- **Suuntaus**—määritä kartan näyttötapa sivulla.
  - **Pohjoinen ylös**—näyttää pohjoisen aina sivun yläreunassa.
  - **Jälki ylös**—näyttää nykyisen kulkusuunnan sivun yläreunaa kohti.
  - **Ajoneuvotila**—näyttää autoperspektiivin ja ajosuunnan näytön yläreunassa.
- **Opasteteksti**—voit valita, milloin opasteteksti näkyy kartassa.

- **Tietokentät**—valitsee kartassa näytettävien tietokenttien määrän ja koon.
- **Kartan lisäasetukset**—määrittää kartan zoomaustasot, tekstin koko ja yksityiskohtien määrä.
  - **Automaattinen zoom**—valitsee automaattisesti optimaalisen käytön mukaisen zoomaustason kartassa. Kun **Ei käytössä** on valittuna, lähennä ja loitonna manuaalisesti.
  - **Zoomaustasot**—valitse karttakohteiden zoomaustaso.
  - **Tekstin koko**—valitse karttakohteiden tekstin koko.
  - **Tiedot**—säädä kartan yksityiskohtien määrää. Mitä enemmän yksityiskohtia näytetään, sitä hitaammin kartta piiryy uudelleen.
  - **Varjostettu korkeusero**—näyttää yksityiskohtaisen korkeuseron kartassa (jos käytettävissä) tai poistaa varjostuksen käytöstä.

- **Kartan tiedot**—voit ottaa käyttöön tai poistaa käytöstä laitteeseen ladatut kartat. Lisätietoja lisäkarttojen ostamisesta on [sivulla 11](#).

## Jälkien asetukset

Valitse **Määritä** > **Jäljet**.

- **Jälkiloki**—jälkien tallennuksen ottaminen käyttöön ja poistaminen käytöstä.
- **Tallennustapa**—valitse jälkien tallennustapa. **Automaattinen** luo jäljistä optimaalisen esityksen tallentamalla jäljet vaihtelevassa tahdissa.
- **Väli**—valitse jälkilokin tallennustahti. Jos pisteitä tallennetaan usein, jälki on yksityiskohtainen, mutta jälkiloki täyttyy nopeasti.

- **Autoarkisto**—valitse automaattisen arkistoinnin tapa jälkien järjestämistä varten. Jäljet tallennetaan ja tyhjennetään automaattisesti käyttäjän määrittämien asetusten mukaan.
- **Väri (eTrex 20/30)**—vaihtaa jäljen värin kartassa.

## Mittayksiköiden muuttaminen

Voit mukauttaa etäisyyden, nopeuden, korkeuden, syvyyden, lämpötilan ja paineen mittayksiköitä.

1. Valitse **Määritä** > **Yksiköt**.
2. Valitse mittatyyppi.
3. Valitse mittayksikkö asetusta varten.

## Aika-asetukset

Valitse **Määritä** > **Aika**.

- **Ajan esitys**—voit valita 12 tai 24 tunnin kellon.
- **Aikavyöhyke**—voit valita laitteen aikavyöhykkeen. Valitsemalla **Automaattinen** voit määrittää aikavyöhykkeen automaattisesti GPS-sijaintisi perusteella.

## Sijaintimuotoasetukset

**HUOMAUTUS:** älä muuta sijaintimuotoa tai karttadatumin koordinaattijärjestelmää, ellei käytössä ole erilaista sijaintimuotoa käytävä kartta.

Valitse **Määritä** > **Sijaintimuoto**.

- **Sijaintimuoto**—määrittää sijaintimuodon, jossa tietty sijaintilukema näkyy.

## Laitteen mukauttaminen

---

- **Karttadatum**—kartan rakenteen määrittävän koordinaattijärjestelmän muuttaminen.
- **Kartan sferoidi**—näyttää laitteen käyttämän koordinaattijärjestelmän. Oletuksena käytettävä koordinaattijärjestelmä on WGS 84.
  - **Suunta (CDI)**—kurssilta poikkeamisosoitin näyttää sijaintisi suhteessa navigointiviivaan, joka johtaa määränpäähän.
- **Kompassi**—voit siirtyä sähköisestä kompassista GPS-kompassiin, kun kuljet tavallista suurempaa nopeutta tietyn ajan (**Automaattinen**), tai poistaa kompassin käytöstä.
- **Kalibroi kompassi**—[sivu 18](#).

## Kulkusuunta-asetukset

Tämä toiminto on käytettävissä eTrex 30 -laitteessa.

Valitse **Määritä** > **Kulkusuunta**.

- **Näyttö**—määritä kompassissa näkyvän liikesuunnan tyyppi.
- **Pohjoisen viite**—valitse kompassin pohjoisen viite.
- **Viiva määränpäähän/osoitin**—voit valita suunnan näyttötavan.
  - **Suuntima (pieni tai suuri)**—suunta määränpäähän.

## Korkeusmittariasetukset

Tämä toiminto on käytettävissä eTrex 30 -laitteessa.

Valitse **Määritä** > **Korkeusmittari**.

- **Automaattinen kalibrointi**—voit määrittää korkeusmittarin kalibroituumaan aina, kun käynnistät laitteen.

- **Ilmanpainemittaritila**
    - **Muuttuva korkeus**—määrittää ilmanpainemittarin mittaamaan korkeusmuutoksia liikkuessasi.
    - **Kiinteä korkeus**—olettaa, että laite on paikallaan kiinteässä korkeudessa. Siksi ilmanpaineen pitäisi muuttua ainoastaan sään vuoksi.
  - **Painetrendit**
    - **Tallenna kun käynnissä**—tallentaa painetietoja ainoastaan, kun laite on käynnissä. Tästä on hyötyä, kun tarkkailet painerintamia.
    - **Tallenna aina**—tallentaa painetietoja 15 minuutin välein, vaikka laite ei olisi käynnissä.
  - **Käyrätyyppi**
    - **Korkeus/Aika**—tallentaa korkeusmuutoksia ajan mukaan.
    - **Korkeus/Etäisyys**—tallentaa korkeusmuutoksia etäisyyden mukaan.
    - **Ilmanpaine**—tallentaa ilmanpainetietoja ajan mukaan.
    - **Ympäristön ilmanpaine**—tallentaa ympäristön painetietoja ajan mukaan.
  - **Kalibroi korkeusmittari**—[sivu 20](#).
- ## Geokätkentäasetukset
- Valitse **Määritä** > **Geokätköt**.
- **Geokätköluettelo**—voit näyttää geokätköluettelon nimen tai koodin mukaan.

- **Löydetyt geokätköt**—voit kirjoittaa löydettyjen geokätköjen määrän. Tämä numero kasvaa automaattisesti, kun kirjaat löytöjä ([sivu 22](#)).
- **Suodinasetukset**— [sivu 21](#).
- **chirp™ etsii**—[sivu 23](#).
- **Ohjelmoi chirp™**—ohjelmoi chirp-lisävaruste. Katso *chirp-käyttöopasta* osoitteessa <http://www.garmin.com>.

## Reititysasetukset

Laite optimoi laskemansa reitit valitsemasi toiminnon tyyppin mukaan. Käytettävissä olevat reititysasetukset vaihtelevat valitun toiminnon mukaan.

### Valitse **Määritä** > **Reititys**.

- **Opastustapa**—voit valita opastustavan reitin laskemista varten.
  - **Poissa tieltä**—laskee reittejä pisteestä pisteeseen.
  - **Tiellä, aika** (edellyttää reititettäviä karttoja)—laskee mahdollisimman nopeita tiereittejä.
  - **Tiellä, matka** (edellyttää reititettäviä karttoja)— laskee mahdollisimman lyhyitä tiereittejä.
- **Laske reitit**—voit valita kuljetustavan reitin optimoimiseksi.

- **Lukitus tiehen**—lukitsee sijaintikuvakkeen, joka osoittaa sijaintisi kartassa, lähimpään tiehen.
- **Pois tieltä -siirtymät**—käytettävissä ainoastaan joidenkin toimintojen yhteydessä.
  - **Automaattinen**—muodostaa reitin automaattisesti seuraavaan pisteeseen.
  - **Manuaalinen**—voit valita reitin seuraavan pisteen.
  - **Etäisyys**—reitittää reitin seuraavaan pisteeseen, kun olet tietyn etäisyyden päässä nykyisestä pisteestä.
- **Vältettävien määritys**—(ei käytettävissä kaikissa opastustavoissa) valitse vältettävä tietyppi.

## Merikartan asetukset

Valitse **Määritä** > **Meri**.

- **Merikarttatila**—voit valita meri- tai kalastuskartan:
  - **Merenkulku**—parantaa meren kohdepisteiden luettavuutta näyttämällä kartan ominaisuuksia eri väreillä. Merikartta vastaa paperikarttojen piirtotapaa.
  - **Kalastus**—(edellyttää merikarttoja) näyttää pohjan muodot ja syvyysluotaukset yksityiskohtaisessa näkymässä. Yksinkertaistaa kartan esitystapaa optimaalista kalastuskäyttöä varten.
- **Ulkoasu**—määritä kartassa näkyvien navigointiapumerkkien ulkoasu.

- **Merihälytysten asetukset**
  - **Ankkurihälytys**—laite hälyttää, kun ylität määritetyn laahausetäisyyden.
  - **Suuntaoikeamahälytys**—laite hälyttää, kun olet tietyn matkan päässä poissa suunnalta.
  - **Syvä vesi/Matala vesi**—laite hälyttää, kun vesi muuttuu tietyn syvyyseksi.

### **Merihälytysten määrittäminen**

1. Valitse **Määritä** > **Meri** > **Merihälytysten asetukset**.
2. Valitse hälytyksen tyyppi.
3. Valitse **Käytössä**.

Anna tarvittaessa etäisyys ja valitse **Valmis**.

## **Kuntoilu**

Lisätietoja valinnaisista kuntoilulisävarusteista on [sivulla 46](#).

## **Tietojen nollaaminen**

Voit nollata matkatiedot, poistaa kaikki reittipisteet, tyhjentää nykyisen jäljen tai palauttaa oletusarvot.

1. Valitse **Määritä** > **Nollaa**.
2. Valitse nollattava kohde.

## **Tiettyjen asetusten nollaaminen**

1. Valitse **Määritä**.
2. Valitse nollattava kohde.
3. Valitse **menu** > **Palauta oletukset**.

## Tiettyjen sivujen asetusten palauttaminen

Voit palauttaa kartan, kompassin ja ajotietokoneen asetukset.

1. Avaa sivu, jonka asetukset aiot palauttaa.
2. Valitse **menu > Palauta oletukset**.

## Kaikkien oletusasetusten palauttaminen

Voit palauttaa kaikkien määritettävien asetusten oletukset.

Valitse **Määritä > Nollaa > Nollaa kaikki asetukset > Kyllä**.

## Sivujärjestyksen muuttaminen

Lisää sivuja järjestykseen, jotta voit muuttaa sivujärjestystä ([sivu 39](#)).

1. Valitse **Määritä > Sivujärjestys**.
2. Valitse sivu.
3. Valitse **Siirrä**.
4. Valitse sivun uusi sijainti.

## Sivun lisääminen

1. Valitse **Määritä > Sivujärjestys**.
2. Valitse **Lisää sivu**.
3. Valitse lisättävä sivu.

## Sivun poistaminen


1. Valitse **Määritä > Sivujärjestys**.
2. Valitse sivu.
3. Valitse **Poista**.

## Laitteen tiedot

### Näytön säätäminen

**HUOMAUTUS:** näytön kontrasti (vain eTrex 10) saattaa heiketä ja taustavalo hämärtyä, kun akkujen virta on vähissä.

Näytön taustavalon liiallinen käyttö voi lyhentää akkukestoa merkittävästi.

1. Kun laite on käynnissä, paina -painiketta.
2. Voit säätää kirkkautta kääntämällä Thumb Stickiä vasemmalle ja oikealle.
3. Voit säätää kontrastia kääntämällä Thumb Stickiä ylös ja alas (vain eTrex 10).

### Taustavalon aikakatkaisun säätäminen

Voit maksimoida akkukeston vähentämällä taustavalon aikakatkaisun arvoa.

Valitse **Määritä** > **Näyttö** > **Taustavalon aika**.

### Ohjelmiston päivittäminen

Liitä laite tietokoneeseen, jotta voit päivittää ohjelmiston ([sivu 44](#)).

1. Siirry osoitteeseen  
<http://www.garmin.com/products/webupdater>.
2. Seuraa näytön ohjeita.

**HUOMAUTUS:** ohjelmiston päivittäminen ei poista lisäämiäsi tietoja tai tekemiäsi asetuksia.

### Laitteen tietojen näyttäminen

Voit tarkastella laitteen tunnusta, ohjelmistoversiota ja käyttöoikeussopimusta.

Valitse **Määritä** > **Tietoja**.

## Tekniset tiedot

Vedenkestävyys	Kestävä muovi, vesitiivis IEC 60529 IPX7 -standardin mukaan
Akun tyyppi	2 AA-akkaa (alkali, NiMH, litium tai esiladattu NiMH)
Akunkesto	Enintään 25 tuntia
Käyttölämpötila	-20 - 70 °C (-4 - 158 °F)

## Tietoja akuista

### VAROITUS

Laitteen lämpötila-alue ([sivu 41](#)) saattaa ylittää joidenkin akkujen käyttölämpötilan. Alkaliakut saattavat haljeta kuumassa.

Älä irrota akkaa terävällä esineellä.

### VAROITUS

Kysy lisätietoja paristojen hävittämisestä paikallisesta jätahuollosta.

## ILMOITUS

Alkaliakkujen kapasiteetti heikkenee merkittävästi, kun lämpötila laskee. Käytä siksi litiumakkuja, jos käytät laitetta jäätympisteiden alittavissa lämpötiloissa.

### Akunkeston maksimoiminen

Voit pidentää akunkestoja monella tavalla.

- Sammuta taustavalon, kun et tarvitse sitä.
- Vähennä taustavalon kirkkautta ([sivu 40](#)).
- Vähennä taustavalon aikakatkaisun arvoa ([sivu 40](#)).

### Pitkään kestävä varastointi

Jos et aio käyttää laitetta moneen kuukauteen, poista akut. Tallennetut tiedot eivät häviä, kun akut poistetaan.

### Laitteen huoltaminen

#### **ILMOITUS**

Älä käytä kemiallisia puhdistusaineita ja liuottimia, jotka voivat vahingoittaa muoviosia.

---

### Laitteen puhdistaminen

1. Kostuta puhdas liina miedolla pesuaineliuoksella.
2. Pyyhi laite kostealla liinalla.
3. Kuivaa laite perusteellisesti.

### Näytön puhdistaminen

1. Kostuta pehmeä, puhdas, nukkaamaton liina vedellä, isopropyylialkoholilla tai silmälasinpuhdistusaineella.
2. Pyyhi näyttö liinalla.
3. Kuivaa näyttö perusteellisesti.

### Upottaminen veteen

#### **ILMOITUS**

Laite on vedenpitävä IEC-standardin 60529 IPX7 mukaan. Se kestää upottamisen 1 metrin syvyyteen 30 minuutin ajaksi. Pidempi upotus saattaa kuitenkin vahingoittaa laitetta. Pyyhi laite kuivaksi ja kuivata se ilmvassa paikassa veteen upottamisen jälkeen, ennen kuin käytät sitä tai lataat sen.

---

### Äärimmäiset lämpötilat

#### **ILMOITUS**

Älä säilytä laitetta erittäin kuumissa tai kylmissä paikoissa, koska laite saattaa vahingoittua pysyvästi.

---

## Tietojen hallinta

**HUOMAUTUS:** Laitte ei toimi Windows® 95-, 98-, Me-, tai NT-käyttöjärjestelmässä. Se ei toimi myöskään Mac® OS 10.3 -käyttöjärjestelmissä ja sitä vanhemmissa.


## Tiedostotyypit

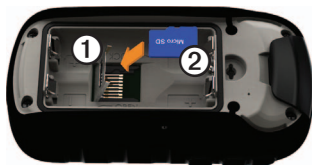
Laitte tukee seuraavia tiedostotyypppejä.

- BaseCamp™ - tai HomePort™ -tiedostot  
Siirry osoitteeseen <http://www.garmin.com>.
- GPI - mukautettujen kohdepisteiden (POI) tiedostot Garminin POI Loader -ohjelmasta
- GPX-geokätkötiedostot

## microSD-kortin asentaminen

eTrex 20- ja eTrex 30 -laitteessa voi käyttää microSD-kortteja lisämuistina. Lisäksi jotkin kartat ovat saatavilla esiladattuina muistikortille. Lisätietoja on osoitteessa <http://buy.garmin.com>.

1. Kierrä D-rengasta vastapäivään ja avaa kansi vetämällä ylöspäin.
2. Poista paristot tai akku.
3. Työnnä korttipidikettä  laitteen alareunaa kohti ja nosta sitä akkulokeron ohjeiden mukaisesti.



## Laitteen tiedot

---

4. Aseta microSD-kortti ② laitteeseen kullanväriset liitinpinnat alaspäin.
5. Sulje korttipidike.
6. Lukitse korttipidike työntämällä se laitteen yläreunaa kohti.
7. Aseta paristot tai akku takaisin (sivu 7).
8. Sulje akkulokeron kansi ja kierrä D-rengasta myötäpäivään.

## Laitteen liittäminen tietokoneeseen

### ILMOITUS

Voit estää korroosiota kuivaamalla mini-USB-portin ja suojuksen ja niitä ympäröivän alueen ennen laitteen lataamista tai liittämistä tietokoneeseen.

1. Liitä USB-kaapeli tietokoneen USB-porttiin.
2. Avaa suojus ① mini-USB-liitännästä ②.



3. Liitä USB-kaapelin pienempi pää mini-USB-liitäntään.

Laitte ja muistikortti (lisävaruste) näkyvät Windows-tietokoneiden Resurssienhallinnassa siirrettävinä levyinä ja Mac-tietokoneissa liitettyinä taltiona.

## Tiedostojen siirtäminen tietokoneeseen

Liitä laite tietokoneeseen, jotta voit siirtää tiedostoja (sivu 44).

1. Etsi tiedosto tietokoneesta.
2. Valitse tiedosto.

3. Valitse **Muokkaa > Kopioi**.
4. Avaa Garmin-asema tai muistikorttiasema/-taltio.
5. Valitse **Muokkaa > Liitä**.

**VIHJE:** geokätkötiedostot on sijoitettava kansioon Garmin\GPX.

## Tiedostojen poistaminen

### ILMOITUS



Jos et ole varma tiedoston käyttötarkoituksesta, älä poista sitä. Laitteen muistissa on tärkeitä järjestelmätiedostoja, joita ei saa poistaa. Ole erityisen varovainen Garmin-nimisten kansioiden kanssa.

Liitä laite tietokoneeseen, jotta voit poistaa tiedostoja ([sivu 44](#)).

1. Avaa Garmin-asema tai -taltio.
2. Avaa kansio tai taltio tarvittaessa.

3. Valitse tiedostot.
4. Paina näppäimistön **Delete**-näppäintä.

## USB-kaapelin irrottaminen

1. Tee jokin toiminto:
  - Napsauta Windows-tietokoneessa ilmaisinalueen poistokuvaketta .
  - Vedä Mac-tietokoneessa taltion symboli roskakoriin .
2. Irrota laite tietokoneesta.

## Liite

### Valinnaiset lisävarusteet

Lisävarusteita, kuten telineitä, kartoja, kuntoilulisävarusteita ja varaosia, on saatavilla osoitteesta <http://buy.garmin.com> tai Garmin-myyjältä.

### Valinnaiset kartat

Voit ostaa lisäkartoja, kuten BirdsEye-satelliittikuvia, Garminin mukautettuja kartoja, Inland Lakes -kartoja, TOPO-kartoja sekä BlueChart g2- ja City Navigator -kartoja.

### Valinnaiset kuntoilulisävarusteet

eTrex 30 -laitteeseen on saatavissa kuntoilulisävarusteita. Asenna kuntoilulisävaruste sen mukana toimitettujen ohjeiden mukaisesti ennen sen käyttämistä laitteen kanssa.

Laitteen kanssa voi käyttää valinnaisia kuntoilulisävarusteita, kuten sykevyötä ja poljinnopeusanturia. Nämä lisävarusteet lähettävät tiedot laitteeseen langattoman ANT+™-tekniikan avulla.

### Valinnaisten kuntoilulisävarusteiden käyttäminen

1. Tuo laite enintään 3 metrin (10 jalan) päähän ANT+-lisävarusteesta.
2. Valitse **Määritä** > **Kuntoilu**.
3. Valitse **Sykemittari** tai **Pyörän poljinnopeuden tunnistin**.
4. Valitse **Etsi uusi**.
5. Mukauta tietokenttiä syke- tai poljinnopeustietojen näyttämiseksi ([sivu 28](#)).

### Vinkejä ANT+-lisävarusteiden ja Garmin-laitteen pariliitosta varten

- Varmista, että ANT+-lisävaruste on yhteensopiva Garmin-laitteen kanssa.
- Ennen kuin muodostat pariliitoksen ANT+-lisävarusteen ja Garmin-laitteen välille, siirry 10 metrin (33 jalan) päähän muista ANT+-lisävarusteista.
- Tuo Garmin-laite enintään 3 metrin (10 jalan) päähän ANT+-lisävarusteesta.
- Kun olet muodostanut pariliitoksen ensimmäisen kerran, Garmin-laite tunnistaa ANT+-lisävarusteen automaattisesti aina, kun se aktivoidaan. Tämä tapahtuu automaattisesti, kun käynnistät Garmin-laitteen. Lisävarusteet aktivoituvat ja alkavat toimia muutamassa sekunnissa.
- Kun Garmin-laitteen ja lisävarusteen välille on muodostettu pariliitos, laite vastaanottaa tietoja vain

lisävarusteestasi, vaikka menisit muiden lisävarusteiden lähelle.

### Tietokenttien asetukset

Kaikki tietokentät eivät ole käytettävissä kaikissa malleissa.

Tietokenttä	Kuvaus
Aika määränpäähän	Arvioitu aika, jonka tarvitset määränpään saavuttamiseen.
Aikaa seuraavalle	Arvioitu aika, jonka tarvitset, ennen kuin saavut reitin seuraavaan reittipisteeseen.
Akun varaus	Akun jäljellä oleva virta.
Auringonlasku	Auringonlaskun aika GPS-sijainnin mukaan.
Auringonnousu	Auringonnousun aika GPS-sijainnin mukaan.

Tietokenttä	Kuvaus
ETA määränpäähän	Arvioitu kellonaika, jolloin saavut määränpäähän.
ETA seuraavalle	Arvioitu aika, jolloin saavut reitin seuraavaan reittipisteeseen.
GPS-signaalin voimakkuus	GPS-signaalin voimakkuus.
GPS-tarkkuus	Tarkan sijainnin virhemarginaali. Esimerkiksi GPS-sijainnin tarkkuus on +/- 3,6 m (12 jalkaa).
Ilmanpaine-mittari	Nykyinen kalibroitu ilmanpaine.
Käännös	Määränpään suuntiman ja nykyisen suunnan välinen kulman muutos (asteina). L merkitsee käännöstä vasemmalle. R merkitsee käännöstä oikealle.

Tietokenttä	Kuvaus
Kellonaika	Nykyinen kellonaika aika-asetusten perusteella (muoto, aikavyöhyke ja kesäaika).
Korkeus	Nykyisen sijaintisi korkeus merenpinnasta.
Korkeus - Pienin	Pienin saavutettu korkeus.
Korkeus - Suurin	Suurin saavutettu korkeus.
Kulkusuunta	Kulkusuuntasi.
Lasku - Keskimääräinen	Keskimääräinen pystysuuntaisen laskun matka.
Lasku - Kokonais	Laskumatka yhteensä.
Lasku - Suurin	Enimmäislasku jalkoina tai metreinä minuutissa.
Laskusuhde	Kuljetun vaakaasuuntaisen matkan suhde pystyettäisyyden muutokseen.

Tietokenttä	Kuvaus
Laskusuhde kohteeseen	Laskusuhde, jonka tarvitset laskeutumiseen nykyisestä sijainnista ja korkeudesta määränpään korkeuteen.
Määränpään reittipiste	Viimeinen piste reitillä määränpähän.
Matka määränpähän	Etäisyys määränpähän.
Matka seuraavalle	Jäljellä oleva matka reitin seuraavaan reittipisteeseen.
Matkamittari	Muuttuva luku, kaikkien matkojen kuljettu matka.
Nopeuden edut	Nopeus, jolla lähestyt määränpäättä reitillä.
Nopeus	Nykyinen kulkunopeus edellisen nollauksen jälkeen.
Nopeus - Kokonaiskeskimäärä	Keskinopeutesi edellisen nollauksen jälkeen.

Tietokenttä	Kuvaus
Nopeus - Liike keskimäärin	Laitteen keskimääräinen liikkumisnopeus edellisen nollauksen jälkeen.
Nopeus - Maksimi	Suurin saavutettu nopeus edellisen nollauksen jälkeen.
Nousu - Keskimääräinen	Keskimääräinen pystysuuntaisen nousun matka.
Nousu - Kokonais	Nousumatka yhteensä.
Nousu - Suurin	Enimmäisnousu jalkoina tai metreinä minuutissa.
Osa-aika - kokonais	Muuttuva luku, kuljettu matka edellisen nollauksen jälkeen.
Osa-aika - liikkeellä	Muuttuva luku, aika edellisen nollauksen jälkeen.



Tietokenttä	Kuvaus
Osa-aika - pysähdyksissä	Pysähdyksissä oltu aika edellisen nollauksen jälkeen.
Osamatka	Muuttuva luku, kuljettu matka edellisen nollauksen jälkeen.
Osoitin	Tietokentän nuoli osoittaa seuraavan reittipisteen tai käännöksen suuntaan.
Pois suunnalta	Etäisyys, jonka verran olet poikennut vasemmalle tai oikealle alkuperäisestä kulkusuunnasta.
Poljinnopeus (edellyttää poljinnopeusliisävarustetta)	Poljinkampien kierrosten tai askelten määrä minuutissa.

Tietokenttä	Kuvaus
Pystynopeus	Korkeuden vähenemisen/ lisääntymisen suhde ajan kuluessa.
Pystynopeus määränpään	Nousu-/laskunopeuden mittausta verrattuna ennalta määritettyyn korkeuteen.
Seuraavan reittipiste	Reitin seuraava piste.
Sijainti (lev/pit)	Näyttää nykyisen sijainnin oletussijaintimuodossa valituista asetuksista riippumatta.
Sijainti (valittu)	Näyttää nykyisen sijainnin valitussa sijaintimuodossa.
Suunta	Suunta aloitus sijainnista määränpään.

<b>Tietokenttä</b>	<b>Kuvaus</b>
Suuntima	Suunta nykyisestä sijainnista määränpään.
Syke (edellyttää sykemittaria)	Syke lyönteinä minuutissa.
Takaisin suunnalle	Suunta, johon kulkemalla palaat reitille.
Ympäristön ilmanpaine	Kalibroimaton ympäristön ilmanpaine.

## Vianmääritys

Ongelma	Ratkaisu
Laite ei vastaa. Miten nollaan laitteen?	<ol style="list-style-type: none"><li>Poista akut.</li><li>Asenna akut uudelleen.</li></ol> <b>HUOMAUTUS:</b> tämä ei poista tietoja tai nollaa määrittämiäsi asetuksia.
Haluan palauttaa kaikkien mukautettujen asetusten oletukset.	Valitse <b>Määritä &gt; Nollaa &gt; Nollaa kaikki asetukset</b> .
Laite ei löydä satelliittisignaaleja.	<ol style="list-style-type: none"><li>Vie laite ulos rakennuksesta tai pysäköintihallista ja pois korkeiden rakennusten tai puiden läheltä.</li><li>Käynnistä laite.</li><li>Pysy paikallasi muutaman minuutin ajan.</li></ol>
Akut tyhjenevät nopeasti.	Lisätietoja akunkeston maksimoimisesta on <a href="#">sivulla 41</a> .
Mistä tiedän, että laite on USB-massamuistitilassa?	Laitteessa näkyy tietokoneeseen liitetyn laitteen kuva. Windows-tietokoneissa näkyy uusi siirrettävä levyasema Omassa tietokoneessa ja Mac-tietokoneissa näkyy uusi taltio.

Ongelma	Ratkaisu
Laitte on liitetty tietokoneeseen, mutta se ei siirry massamuistitilaan.	Lataamasi tiedosto on ehkä vioittunut. 1. Irrota laite tietokoneesta. 2. Sammuta laite. 3. Paina  -painiketta pitkään, kun liität laitteen tietokoneeseen. 4. Paina  -painiketta vielä 30 sekuntia tai kunnes laite siirtyy massamuistitilaan.
Asemaluettelossa ei näy uusia siirrettäviä levyjä.	Jos tietokoneeseen on yhdistetty useita verkkoasemia, Windows ei välttämättä pysty määrittämään Garmin-asemien tunnuskirjaimia. Katso lisätietoja asemakirjainten määrittämisestä käyttöjärjestelmän ohjeesta.
Tarvitsen varaosia tai lisävarusteita.	Siirry osoitteeseen <a href="http://buy.garmin.com">http://buy.garmin.com</a> tai ota yhteys Garmin-jälleenmyyjään.
Haluan ostaa ulkoisen GPS-antennin.	Siirry osoitteeseen <a href="http://buy.garmin.com">http://buy.garmin.com</a> tai ota yhteys Garmin-jälleenmyyjään.

## Hakemisto

- A**  
AA-paristot  
tyypin valitseminen 30  
aika  
asetukset 33  
auringonnousu ja  
auringonlasku 25, 47  
hälytykset 26  
tietokentät 48  
vyöhyke 33  
ajoreitit 37  
aktiivinen reitti 13  
akut 30, 47  
asentaminen 7  
käyttöikä 41  
keston maksimoiminen 41  
pitkään kestävä  
varastointi 42  
tallennus 7  
tiedot 7, 41  
tietoja 41  
tyypin valitseminen 7  
varoitukset 7
- ANT+-lisävarusteet 46  
auringonnousu-  
ja -laskuajat 25, 47  
autoilutila 31  
automaattinen zoom 32  
autotelineet 17
- B**  
BaseCamp 43  
BirdsEye-satelliittikuvat 11  
BlueChart g2 -kartat 11
- C**  
chirp 23  
City Navigator -kartat 17
- E**  
etsiminen  
osoitteet 12  
sijainnin lähellä 11
- G**  
geokätköt 21, 35  
asetukset 35  
lataaminen 21  
navigointi kohteeseen 22  
yrityksen kirjaaminen 22
- GPS-signaalit 8, 26, 30, 48, 52
- H**  
hälytykset  
äänet 31  
kello 26  
läheisyys 24  
meri 38  
HomePort 43
- I**  
ilmanpainemittari 19
- J**  
jäljet 14–16  
arkistointi 15  
määrittäminen 32  
nykyisen  
tyhjentäminen 15  
poistaminen 15  
profiilit 15  
tallentaminen 15, 32  
tarkasteleminen 15  
jälkien tallentaminen 32  
jälki ylös 31  
järjestelmäasetukset 30

**K**

kalastusajat 25  
kalenteri 25  
    auringonnousu ja  
    auringonlasku 25  
    metsästys ja kalastus 25  
kalibrointi  
    kompassi 18  
    korkeusmittari  
kartan lisäasetukset 32  
kartta 16, 17  
    datum 34  
    lisä- 11  
    määrittäminen 32  
    palauta 39  
    reittien näyttäminen 13  
    tiedot 32  
    valinnainen 46  
    yksityiskohdat 32  
kieli 30  
kompassi 17  
    asetukset 34  
    kalibrointi 18  
    navigoiminen 18  
    palauta 39  
korkeuskäyrä 19, 20

jälki 15  
korkeusmittari  
    asetukset 34  
    kalibrointi 20  
    käyrätyyppi 35  
kulkusuunta-asetukset 34  
kuntoilulisävarusteet 46  
kuunkierto 25

**L**

läheisyshälytykset 24  
laitetunnus 40  
laitteen huoltaminen 42  
    pitkään kestävä  
    varastointi 42  
laitteen rekisteröiminen 8  
laitteen säilyttäminen 42  
laskin 25  
lataaminen  
    geokätköt 21  
    ohjelmisto 40  
liittäminen  
    langattomat  
        lisävarusteet 46  
    toiseen laitteeseen 24  
USB-kaapeli

lisävarusteet 46, 53  
    kuntoilu 46  
lukitusrengas 6  
luominen  
    reitit 12

**M**

matkatietokone 20  
    palauta 39  
merenkulkuasetukset 37–38  
metsästysajat 25  
microSD-kortti 43  
Minne? 11  
mittausalue 25  
mittayksiköt 33  
muistikortti 43  
mukauttaminen  
    laiteasetukset 30–39  
    profiilit 29  
    tietokentät 28  
muokkaaminen  
    profiilit 30  
    reitit 12  
    reittipisteet 9  
myGarmin 8

## Hakemisto

---

- N**
- navigoiminen 16
    - ajoreitit 17
    - geokätkölle 22
    - reittipisteille 9
    - suuntaosoittimen avulla 19
    - suuntiman osoittimen avulla 18
  - näyttö
    - asetukset 30
    - kuvan sieppaus 30
    - taustavalon aikakatkaisu 30
  - nollaaminen
    - kaikki asetukset 52
    - korkeuskäyrä 20
    - laite 52
    - tiedot 38
- O**
- ohjelmisto
    - päivittäminen 40
    - versio 40
  - ohjelmiston päivittäminen 40
- Oletusasetusten palauttaminen 39**
- Osoitteet 12**
- P**
- päävalikko
    - mukauttaminen 28
  - painikkeet 5, 6
  - pinta-alamittaus 25
  - pohjoinen ylös 31
  - poistaminen
    - jäljet 15
    - profiilit 30
    - reitit 13
    - reittipisteet 9
    - tiedostot 45
  - profiilit 29
    - luominen 29
    - muuttaminen 29
    - valitseminen 29
- R**
- reitit 12–13
    - aktiivinen reitti 13
    - asetukset 36
    - muokkaaminen 13
  - navigoiminen 13
  - poistaminen 13
  - välttäminen 37
- Reittipisteet 9–10**
- keskiarvo 10
  - luominen 9
  - muokkaaminen 9
  - navigointi kohteeseen 16
  - poistaminen 9
- S**
- satelliittisignaalien etsiminen 52
  - satelliittisignaalit 8, 26, 52
    - GPS-toiminnon poistaminen käytöstä 26, 27
    - järjestelmäasetukset 30
  - sekuntikello 26
  - sijaintimuoto 33
  - sivut 39
    - lisääminen 39
    - poistaminen 39
  - suunta, kartta 31
  - suuntaosoitin 19

**T**

Tähtää ja mene 10

tallentaminen

jäljet 15

taustavalo

aikakatkaisu 40

tekstin koko, kartat 32

tiedostojen siirtäminen

langattomasti 24

tiedostotyypit 43

tietojen jakaminen 24

tietokentät 28

asetukset 47

**U**

USB-kaapeli 52

irrottaminen 45

**V**

vianmäärittäminen 52

virtapainike 8

WebUpdater 40

**Z**

zoomaaminen 32

**Ä**

äänet 31







© 2011 Garmin Ltd. tai sen tytäryhtiöt

Garmin International, Inc.  
1200 East 151<sup>st</sup> Street, Olathe, Kansas 66062, Yhdysvallat

Garmin (Europe) Ltd.  
Liberty House, Hounslow Business Park, Southampton, Hampshire, SO40 9LR, Iso-Britannia

Garmin Corporation  
No. 68, Zangshu 2<sup>nd</sup> Road, Xizhi Dist., New Taipei City, 221, Taiwan

[www.garmin.com](http://www.garmin.com)